



**ConcertAction**  
FEMMES ESTRIE

# RAPPORT D'ACTIVITÉS 2020-2021

# Table des matières

---

Présentation .....	2
Mot de la présidente .....	3
Rapport du conseil d'administration.....	4
Mise en contexte (régionale, provinciale, nationale, internationale) .....	5
Vie associative.....	11
Comités.....	13
Communications.....	14
Événements annuels .....	15
Rapports de projets.....	16
Représentation et mobilisation régionales.....	23
Représentation et mobilisation nationales.....	24
Composition du conseil d'administration.....	25
Composition de l'équipe de travail .....	26
Composition des comités.....	27
Bailleurs de fonds .....	28

# Présentation

---

**« N'oubliez jamais qu'il suffira d'une crise politique, économique ou religieuse pour que les droits des femmes soient remis en question. Ces droits ne sont jamais acquis. Vous devrez rester vigilantes votre vie durant. »**

**- Simone De Beauvoir**

ConcertAction Femmes Estrie (CAFE) est la table régionale de défense collective des droits des femmes.

Ce réseau a été créé pour répondre à des besoins de liaison, de concertation et de solidarité. Avec ses 32 groupes membres, CAFE intervient dans une pluralité de domaines tels la santé, l'éducation, la lutte contre la pauvreté et la violence, le développement social et l'accès aux instances décisionnelles.

CAFE est financé à la mission en défense collective des droits par le Secrétariat à l'action communautaire autonome et aux initiatives sociales (SACAIS). L'équipe et les groupes membres travaillent au développement d'une société où les femmes et les hommes bénéficient réellement des mêmes droits et des mêmes chances. Pour garantir son financement,

CAFE doit répondre aux huit critères de l'action communautaire autonome (ACA) et aux quatre critères spécifiques à la défense collective des droits (DCD) soient l'éducation populaire autonome, l'analyse politique, la mobilisation et la représentation.

Féministes  
**engagées**  
pour  
**l'égalité**



**ConcertAction**  
FEMMES ESTRIE

# Mot de la présidente

---

**« Face au cynisme et au désabusement, il importe d'assumer l'utopie de nos espoirs, mais aussi la lucidité de nos combats qui ne peuvent être victorieux que s'ils reposent sur une analyse systématique, approfondie et non dogmatique des enjeux actuels. »**

- **Diane Lamoureux,**  
Pensées rebelles,  
Éditions du  
remue-ménage,  
2010, p.191.

Je tiens tout d'abord à remercier l'équipe de travail pour leur dévouement à mener à bien les différents dossiers portés par ConcertAction Femmes Estrie (CAFE). Comme vous pourrez le constater à la lecture du présent rapport, CAFE poursuit son plan stratégique et demeure à l'affût des faits saillants de l'actualité qui concernent les droits des femmes.

L'année 2020-2021 a été marquée par un événement hors du commun. La pandémie a obligé les membres à se réinventer, mais n'avez-vous pas été résilientes, ingénieuses, plus ouvertes à la technologie ? Oui, il y a eu des moments de remise en question, vous avez dû vous adapter, mais vous êtes toujours demeurées solidaires. Votre participation en grand nombre aux rencontres des membres l'a prouvé hors de tout doute.

Les membres du conseil d'administration ont toute ma considération parce qu'elles ont été impeccables dans leur rôle d'administratrice et ce malgré leurs propres défis au sein de leur organisme respectif. Assiduité aux rencontres, échange de courriels entre les réunions, connaissance des dossiers et bien plus encore prouvent votre grande et généreuse implication. Votre support et votre expérience font en sorte que CAFE demeure en santé financière pour continuer à développer la concertation et des projets bien ciblés pour faire progresser la cause et les droits des femmes.

Je tiens finalement à souligner les qualités de gestionnaire et le leadership de la directrice ainsi que le magnifique travail exécuté par l'équipe en place. Nous sommes conscientes de la difficulté qu'engendre beaucoup de télétravail et nous vous en sommes que plus reconnaissantes de demeurer engagées et motivées dans ce contexte.



Anne-Marie Rodrigue, présidente

# Rapport du conseil d'administration

---

En 2020-2021, le conseil d'administration s'est réuni neuf fois, parfois en présence, et d'autres en visioconférences. À partir du mois de février, nous avons eu le plaisir d'accueillir Marianita Hamel, en tant que membre de l'équipe de travail.

Les règlements généraux de CAFE stipulent que « lorsque l'équipe de travail dépasse trois (3) salariées permanentes, excluant la directrice, une personne sera désignée représentante des salariées au conseil d'administration, aux mêmes conditions que la directrice, sans droit de vote ».

Le conseil d'administration traite plusieurs sujets de façon régulière, soient :

- la vie associative dans laquelle il est question de l'organisation des assemblées des membres; des actions des comités et la mise en œuvre de la planification stratégique;
- la gestion financière afin de suivre les prévisions budgétaires, les revenus et dépenses de l'organisme;
- les projets où on suit les activités et les plans d'action remis aux bailleurs de fonds;
- les représentations et les mobilisations au sein des organismes auxquels CAFE adhère;
- les ressources humaines.

Par rapport à l'année dernière, au 31 mars, CAFE comptait une travailleuse de plus, Laurence Charleston, agente de développement pour le projet de partenariat avec les établissements d'études supérieures. Un réaménagement a été fait dans les tâches de Marie-Danielle Larocque et Marianita Hamel. Elles sont respectivement agente à la vie associative et aux communications, et agente de mobilisation. Marypascal Beauregard a travaillé six mois dans le cadre de l'Entente sectorielle de développement en égalité. En cours d'année, deux stagiaires en Techniques de travail social du Cégep de Sherbrooke sont venues prêter main forte à l'équipe.

CAFE a signé une entente de service avec la Fédération des communautés culturelles dans le cadre de leur projet : « La culture égalitaire femmes/hommes dans un contexte québécois ».

L'équipe a été formée en gestion des priorités et la directrice a reçu un accompagnement. S'en est suivi le début d'un travail sur une nouvelle version plus dynamique de l'organigramme de CAFE.

# Mise en contexte

---

**« Toutes les sphères de la vie des femmes ont été touchées. On pourrait parler de la conciliation travail-famille, de la charge familiale qui s'est accrue, notamment à cause des fermetures des écoles. Des sous-groupes sont encore plus à risques. Je pense par exemple aux mères seules, qui, sur le plan financier, se sont retrouvées très vulnérables, ou encore aux jeunes mères. »**

- **Sandy Torres**,  
rédactrice-analyste à  
l'Observatoire québécois  
des inégalités

Il est impossible de passer sous silence cette année particulière de pandémie internationale, qui a visibilisé et accentué les inégalités entre les femmes et les hommes, entre les femmes elles-mêmes et entre tous les genres.

Les impacts de la pandémie ont été nettement plus nombreux pour les femmes. Elles ont perdu plus d'emplois, en ont retrouvé moins, les violences et les inégalités ont été exacerbées, la crise du logement a éclaté, etc. Ces faits ont été mis de l'avant par plusieurs groupes dès l'apparition de la première vague de Covid-19 en mars 2020. Pourtant, ce n'est que le 8 mars 2021 que le gouvernement du Québec a dévoilé son plan d'action *Femmes et COVID*, qu'il avait gardé secret à sa rencontre avec les déléguées du Groupe des 13, quelques jours auparavant, ce qui a créé stupéfaction et incompréhension chez l'ensemble des groupes de femmes du Québec.

Depuis le début de la pandémie, au 31 mars 2021, 12 femmes ont été victimes de féminicides au Québec, dont 9 entre les mois de janvier et mars 2021. Il s'agit d'une hausse importante comparativement aux années précédentes. Cette hausse des violences envers les femmes s'observe malheureusement à la grandeur du pays en termes d'intensité et de fréquence.

## Espoirs et résistances

La pandémie a aussi apporté ses espoirs : la solidarité, l'entraide, la créativité et la force des femmes sont encore et toujours à l'avant-plan lors de crises. Que ce soit à l'échelle internationale, nationale, provinciale ou régionale, les groupes de femmes, les féministes et leurs alliés continuent d'être présentes en se réinventant continuellement et en faisant de leurs résiliences des résistances. Les voix des femmes sont puissantes : la défense des droits de toutes les femmes est un incontournable en 2020-2021.



## Scène régionale

Manifestation contre la culture du viol, mobilisations concertées pour le maintien des acquis des femmes, sorties médiatiques à propos des violences faites aux femmes, action pour la Journée de commémoration des femmes assassinées et disparues, commémoration de l'attentat antiféministe de Polytechnique, revendications pour une relance économique féministe, actions pour la justice climatique... l'Estrie a bougé cette année!

Sherbrooke est la seule circonscription de l'Estrie qui n'est pas représentée par une personne élue faisant partie de la Coalition Avenir Québec (CAQ). C'est plutôt Christine Labrie, de Québec solidaire, qui est assurément une alliée et une féministe convaincue, et convaincante. Elle a notamment participé au *Comité d'experts sur l'accompagnement des personnes victimes d'agressions sexuelles et de violence conjugale* qui a déposé ses 190 recommandations, après près de deux ans de travail, en décembre 2020. Nous avons une oreille attentive à nos revendications et enjeux régionaux ; cela facilite grandement notre travail comme table régionale de défense de droits des femmes.



Nous souhaitons saluer la concertation de plusieurs groupes de femmes de l'Estrie ayant co-signé la lettre ouverte « Nier l'identité de genre d'une position féministe », parue dans la Presse, le 3 juillet 2020. Cette lettre était une initiative du Centre des femmes Le Point d'ancrage (anciennement le Centre des femmes du Val-St-François).

Dans le contexte de la pandémie, la clinique d'interruption volontaire de grossesse de Cowansville a été fermée. Devant la réouverture qui semblait incertaine, des groupes de la région se sont concertés pour une réouverture le plus tôt

possible. Des actions ont été faites pour amoindrir les conséquences, notamment à travers l'offre d'un transport gratuit vers une autre clinique. À la suite d'une action nécessaire et à une solidarité féministe estrienne, la clinique a pu ouvrir à nouveau. Nous tenons donc à souligner également la concertation active et victorieuse des groupes de femmes pour la réouverture et le maintien de la clinique d'interruption volontaire de grossesse dans la MRC de la Pommeraie!

---

### C'EST PARTI POUR LE PROJET DES LOGEMENTS HANDI-CITÉ!

---

La construction du projet des logements *Handi-Cité* a débuté cette année! Il s'agit d'un projet de 23 logements subventionnés pour les personnes handicapées physique autonomes qui est parrainé par l'organisme Handi-Capable.

## Scène provinciale

Le Plan d'action en santé et bien-être des femmes (PASBEF) a finalement été dévoilé en décembre 2020, des suites de pressions exercées par différents intervenant.es, dont le Réseau des tables de groupes de femmes, dont fait partie CAFE. En effet, il n'existait plus d'actions gouvernementales spécifiques en matière de santé et de bien-être des femmes depuis 2015. Pourtant, l'action de renouveler le PASBEF est dûment inscrite dans la Stratégie gouvernementale pour l'égalité entre les femmes et les hommes (2017-2021). Ainsi, le nouveau PASBEF aura des répercussions concrètes sur le plan régional dans les prochaines années et CAFE est déterminée à être au cœur de ces changements sociaux.

### Joyce Echaquan et le racisme systémique

Le 28 septembre 2020, la mort de Joyce Echaquan, une mère de sept enfants de Manawan, à l'hôpital de Joliette sous les insultes racistes du personnel infirmier, a secoué la province et a redonné un souffle à la mobilisation pour reconnaître et enrayer le racisme systémique.

**PRINCIPE  
DE JOYCE**



Le *Principe de Joyce* est une série de propositions énoncées sous la forme d'un mémoire par Paul-Émile Ottawa, Chef du Conseil des Atikamekw de Manawan, et Constant Awashish, Grand Chef de la Nation Atikamekw, en novembre 2020.

La déclaration se lit comme suit: « Le Principe de Joyce vise à garantir à tous les Autochtones un droit d'accès équitable, sans aucune discrimination, à tous les services sociaux et de santé, ainsi que le droit de jouir du meilleur état possible de santé physique, mentale, émotionnelle et spirituelle. Le Principe de Joyce requiert obligatoirement la reconnaissance et le respect des savoirs et connaissances traditionnelles et vivantes des autochtones en matière de santé. »

### 5 ans à Leclerc : c'est 5 ans de trop!

Il y a cinq ans, plusieurs organisations dénonçaient le transfert des femmes incarcérées à la prison Tanguay vers le Leclerc, un ancien pénitencier pour hommes fermé quelques années plus tôt pour cause de vétusté. Le ministre de la Sécurité publique d'alors avait déclaré que la situation était temporaire et que l'établissement Leclerc devait être fermé. Or, cinq ans plus tard, les femmes y sont toujours incarcérées et leurs droits à la dignité et à des conditions de détention humaines ne sont toujours pas respectés. Plus de 100 organisations, dont CAFE, et 1 260 personnes signataires ont dénoncé cette année les conditions inacceptables qui perdurent au Leclerc : les lieux sont dans un état de délabrement avancé, l'atmosphère est marquée par le mépris et les propos sexistes et dégradants, les fouilles à nu sont abusives et humiliantes, l'accès aux soins médicaux est déficient. Lorsqu'il est question de défendre les droits de toutes les femmes, notamment celles à la croisée des oppressions, les femmes incarcérées sont malheureusement trop souvent oubliées. Restons mobilisées sur ce dossier!



## À propos du budget 2021 déposé au Québec

Le budget du Québec pour la prochaine année a été déposé le 25 mars 2021. Nous avons été déçues des faibles sommes accordées au soutien à la mission des organismes communautaires, plus spécifiquement les maisons d'hébergement pour femmes victimes de violence et les centres de femmes.

Même si les femmes sont au front durant la pandémie, elles sont invisibles dans le budget, Québec préférant investir pour une relance économique classique dans des secteurs traditionnellement masculins. Nous sommes loin de la relance féministe demandée!

De plus, le logement social n'est clairement pas une priorité de ce gouvernement caquiste, puisqu'il accorde des sommes équivalentes à la construction de 500 logements sociaux dans l'ensemble du Québec. Pourtant, les liens ne sont plus à faire entre le droit à un logement décent, accessible et abordable et la sortie de la pauvreté, d'une situation de violence conjugale ou d'exploitation sexuelle. Au moment où le Québec est aux prises avec une crise du logement sans précédent, nous aurions souhaité davantage d'engagements en ce sens.

## Scène nationale

Le Canada a finalement adopté une loi qui interdit les armes d'assaut de style militaire au pays. Or, de multiples associations et partis politiques sont critiques de cette loi, affirmant qu'elle n'est pas contraignante et qu'elle est loin de ce qui avait été promis par les Libéraux.

---

*Peu importe que les propriétaires d'armes ne soient pas autorisés à les utiliser. Le fait est qu'ils le peuvent. Et ça n'en prend qu'un seul pour provoquer un massacre.*

- Nathalie Provost, survivante de l'attentat antiféministe de Polytechnique

---

## Appel à l'action contre la stérilisation forcée femmes autochtones

Dans son rapport final, *l'Enquête nationale sur les femmes et les filles autochtones disparues et assassinées* a établi que la stérilisation forcée était une forme de violence qu'utilisaient les colonisateurs afin d'éliminer complètement la population autochtone au Canada. Des femmes autochtones de différentes provinces dénoncent encore aujourd'hui ce genre de pratiques médicales violentes. Un recours collectif récemment déposé en Alberta libère la parole de ces femmes dans l'espace public. Contrairement au Québec, le gouvernement du Canada reconnaît l'existence du racisme systémique et promet d'intégrer le *Principe de Joyce* dans son prochain budget.

## Pandémie au Canada...

Comme partout ailleurs sur la planète, le pays n'échappe pas aux défis que comporte une pandémie mondiale. Bien que des mesures soient annoncées pour les travailleuses et les travailleurs, la Prestation canadienne d'urgence (PCU) a été fortement critiquées. De plus, elle a connu des ratés de fraude, de comptes bloqués ou de versements en trop, un fardeau de preuve qui revient sur le dos des bénéficiaires. On ne peut que constater l'effritement du filet social, l'écart qui se creuse entre les classes sociales et le recul des droits des femmes.

**« Nous pouvons, en toute conscience, faire le choix de l'unité humaine et jouir de nos diversités, uni.es par la compassion, l'interdépendance et la solidarité. »**

- Vandana Shiva

La crise sanitaire a mis en évidence les inégalités existantes à une échelle internationale entre les pays. Les politiques du libre-échange économique qui prévalaient dans les relations internationales depuis des décennies, maintes fois dénoncées par les mouvements sociaux, ont rencontré un mur. Alors que la communauté internationale nécessitait plus que jamais une coordination entre les pays pour assurer la santé des populations avec une distribution équitable des ressources sanitaires et médicales, nous avons assisté à un repli protectionniste des pays dominants.

Les confinements des populations à des échelles nationales ont exacerbé les politiques anti-démocratiques de certains gouvernements. Au Pérou, le développement de projets extractivistes ont suivi leur cours et certains ont même accéléré la cadence, alors que les communautés confinées perdaient le droit de manifester et de se rassembler. L'intérêt national a eu le dos large au détriment de libertés démocratiques fondamentales.

Malgré ce contexte hostile aux droits civils et politiques, il est important de garder espoir et de souligner les résistances et mobilisations des femmes. Au Chili, les femmes résistent en organisant des actions, elles manifestent, chantent et proposent des alternatives à travers l'économie féministe. Au Venezuela, les femmes contournent la pauvreté en fabriquant les produits pour la survie à travers des jardins communautaires qui permettent de se nourrir mais également de resserrer les liens de solidarité féministe.<sup>1</sup> Au Soudan, l'abolition des mutilations génitales féminines donne raisons aux mouvements des femmes. Au Sierra Leone, l'interdiction d'aller à l'école pour les filles enceintes a été levée. Le Costa Rica est devenu le premier pays d'Amérique centrale à reconnaître le mariage les couples du même genre. Coté droits reproductifs : l'avortement n'est plus illégal en Corée du Sud, en Argentine les féministes célèbrent la légalisation de l'avortement, en Thaïlande le délai maximal pour avorter a été allongé à 14 semaine.<sup>2</sup>

La coordination internationale de la Marche mondiale des femmes nous rappelle l'espoir d'un monde plus juste et égalitaire où les femmes sont porteuses de changements sociaux majeurs. Pour la relance, il importe plus que jamais de porter notre attention sur ces alternatives et gains féministes qui rendent plus fortes les communautés à travers le monde.

---

<sup>1</sup> Extrait du texte *Survivance de la conjoncture internationale* présenté à l'assemblée de la CQMMF, sept. 2020.

<sup>2</sup> Encrage, *Rétrospective 2020, des avancées pour les femmes* [en ligne] <https://bit.ly/3bjupVq>

# Vie associative

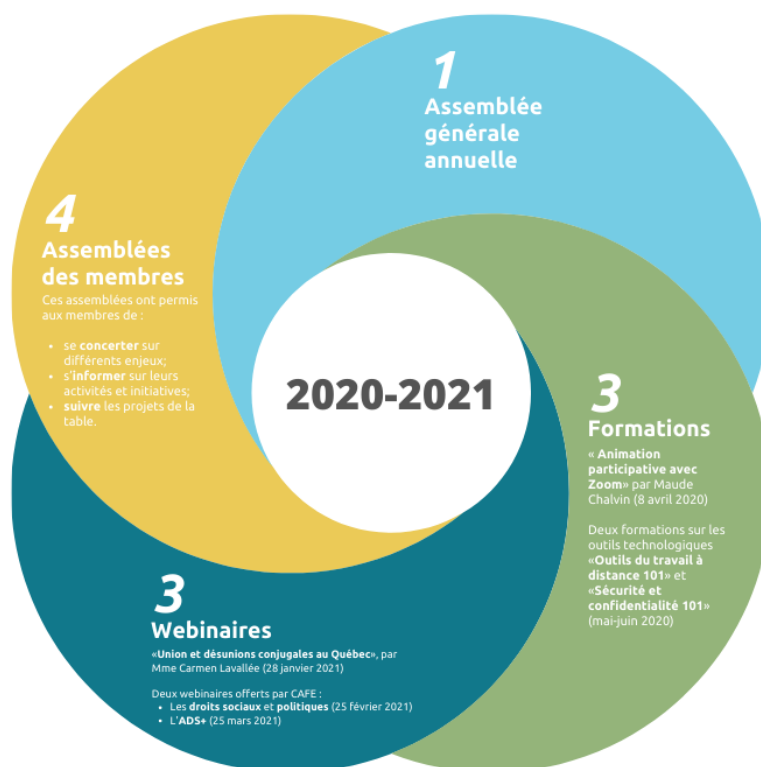
---

## Assemblées des membres et formations

Cette année fût marquée par l'élaboration d'une nouvelle planification stratégique 2020-2023. Au fil des assemblées des membres, celles-ci ont pu participer à toutes les étapes de ce projet collectif et le bonifier des enjeux prioritaires pour elles.

Sept grands axes d'intervention ont finalement été adoptés :

1. Être l'interlocutrice en Estrie au niveau des conditions de vie des femmes;
2. Favoriser la concertation;
3. Travailler à l'inclusion sécuritaire des femmes dans la société ;
4. Défendre les droits civils et politiques des femmes;
5. Conscientiser la société sur les enjeux écologiques locaux et internationaux et leurs impacts sur les femmes;
6. Faire connaître le travail invisible des femmes;
7. Favoriser l'autonomie financière des femmes par l'accès au marché du travail pour toutes les femmes.



# Faits saillants – Les comités

---

En plus du comité régulier de la Marche mondiale des femmes – Estrie, deux comités *ad-hoc* ont été créés en raison du contexte particulier de pandémie mondiale.

## 30<sup>e</sup> anniversaire de CAFE

Lors de l'assemblée générale annuelle tenue le 24 septembre 2020, les membres ont été invitées à se prononcer sur la formule prévue pour les activités du 30<sup>e</sup> anniversaire de CAFE. Il est convenu qu'il est préférable de faire une activité en personne pour favoriser le côté festif, donc de reporter les activités au printemps, en souhaitant que le contexte sanitaire soit différent. Malheureusement, il n'a pas été possible de tenir un brunch festif en présentiel. La célébration du 30<sup>e</sup> anniversaire n'est pas annulée pour autant! Nous sommes déterminées à nous rassembler dès qu'il sera possible de le faire afin de souligner les forces du mouvement des femmes régional.

## Comité santé/COVID

Le comité santé/COVID a permis de suivre l'évolution des mesures sanitaires afin de mieux comprendre leurs implications sur les activités en présentiel de CAFE. Le comité fût un support précieux et a fourni des références à jour pour l'équipe de travail. Les assemblées hybrides, permettant une participation en présence et en virtuel, ont été réfléchies avec le comité, même s'il n'a pas été possible de les réaliser en raison de la surcharge de travail qui aurait incombée à l'équipe de travail, dans un contexte qui évolue trop rapidement.

## Comité Marche mondiale des femmes Estrie

Plusieurs activités de la 5<sup>e</sup> action internationale ont dû être annulées ou reportées, dont l'action régionale et le rassemblement de clôture du 17 octobre à Terrebonne. Malgré les changements du plan d'action, le comité a continué de porter les 5 axes de revendications communs au mouvement de la Marche mondiale des femmes au Québec, soit les axes suivants : pauvreté, violence, femmes migrantes, femmes autochtones et justice climatique.

Le comité a maintenu des rencontres environ bimensuelles. Des sous-comités ont été formés pour des actions spécifiques. Des activités d'appropriation des revendications avec les membres du comité ont eu lieu à partir des cahiers d'animation développés par le comité d'éducation populaire (ÉPAF) de la Coordination du Québec de la Marche mondiale des Femmes. (CQMMF). Les partenariats ont été développés avec des groupes alliés et liés plus étroitement à chaque axe de revendications. Un premier webinaire ouvert au public sur le thème d'une revendication a été organisé par l'étudiante de Technique de travail social du Cégep qui complétait son stage à CAFE cet hiver. « Parcours des femmes immigrantes en Estrie » a été un moment d'échanges très enrichissant!

## Comité Marche mondiale des femmes Estrie (suite)

Le 4 octobre, Journée de commémoration des femmes autochtones disparues et assassinées, et Journée de commémoration des victimes du massacre de Rogers pour le peuple Waban-Aki, nous avons été en lien avec une élue du Conseil des Abénakis d'Odanak. En raison des mesures sanitaires, plusieurs femmes n'ont pu se rendre à la vigile organisée par la communauté. Néanmoins, une lettre de solidarité leur a été envoyée.

La lettre ouverte « Dénonçons les injustices vécues par les femmes en situation de handicap » a été rédigée et publiée dans le cadre de la campagne des 12 jours d'action contre les violences faites aux femmes et à l'occasion de la Journée internationale des personnes en situation de handicap le 3 décembre.

Nous avons été invitées à collaborer à une table ronde sur le thème des mutilations génitales féminines (MGF) dans le cadre de la Journée mondiale pour l'abolition de MGF le 5 février. Le réseautage a porté fruit et des groupes membres du comité ont joint l'initiative.

À la fin du mois de février, nous avons organisé le «5 à 7 virtuel : Féministes avec la marche mondiale des femmes!» pour lancer notre nouvelle identité visuelle et faire connaître les valeurs et revendications qui nous animent.

À l'occasion du 8 mars, il y a eu une collaboration spéciale avec Florence Benedict d'Odanak. Le projet d'une vidéo s'est mis sur pied rapidement à la suite d'un financement obtenu par un groupe membre du comité. Notre partenaire d'Odanak est très heureuse de son expérience et les participantes au projet également.

Nous avons conservé un lien avec les femmes du comité MMF dans la région du Macronorte au Pérou. La situation de la pandémie et le confinement a grandement affecté les mouvements sociaux qui étaient en cours. Elles aussi ont dû adapter leurs activités en modes virtuel et trouver des moyens pour briser l'isolement vécu par les femmes. Nous avons entamé un projet de correspondance, plusieurs femmes du comité en Estrie ont rédigé un mot en espagnol pour les femmes du comité au Pérou.

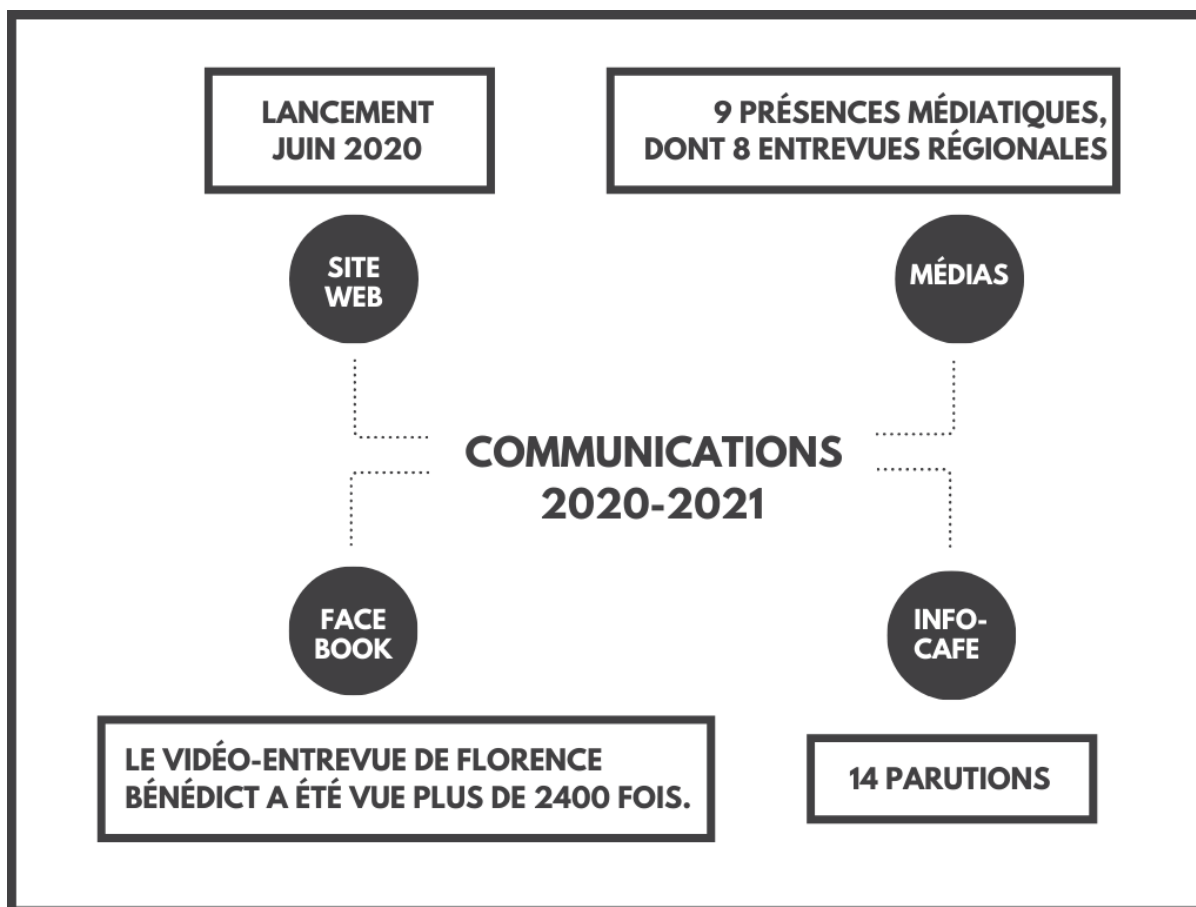


# Faits saillants - Communications



CAFE travaille à être reconnue dans le milieu médiatique comme une interlocutrice incontournable lorsqu'il est question des conditions de vie des femmes de la région. En ce sens, CAFE commente régulièrement l'actualité politique sur sa page Facebook, publie des analyses budgétaires, diffuse les événements et nouvelles de ses membres et invite la population à des mobilisations collectives. De plus, l'infolettre féministe régionale diffusée par CAFE, l'Info-CAFE, rejoint plus de 300 personnes deux fois par mois,

autant des membres, des partenaires, des alliés que des citoyennes engagées. C'est un franc succès! Grâce à un nouveau site web réfléchi et conceptualisé pour être accessible, CAFE peut dorénavant mettre un peu plus de l'avant ses membres et leurs actions, portées par un désir de changement social pour une plus grande égalité entre les hommes et les femmes, les femmes elles-mêmes et entre tous les genres.



# Faits saillants – Événements annuels

## 12 jours d'action contre les violences envers les femmes

La campagne des 12 jours est une campagne annuelle qui a lieu du 25 novembre au 6 décembre. En 2020, le thème a été « Violences systémiques, qu'on en finisse! ». Des mois de pandémie et des semaines de confinement au printemps 2020 ont fait ressortir des violences qu'on croyait révolues. D'autres se sont aggravées, intensifiées et transformées. Les impacts de ces violences systémiques se font sentir chez toutes les femmes, notamment : chez les femmes autochtones, les travailleuses de la santé, chez les femmes racisées et immigrantes, chez les personnes LGBTQIA2S+, chez les femmes en situation de handicap, chez les femmes confinées, incarcérées, sans statut, travailleuses du sexe, et chez les femmes en situation d'itinérance. Alors que les formes de violence se multiplient, les barrières d'accès aux services s'élèvent et nous ont fait voir à quel point aucun droit ou forme de protection ne peut être tenu pour acquis. Et les violences systémiques persistent de façon d'autant plus insidieuse qu'elles se développent en silence. Ensemble, continuons d'agir pour l'élimination des violences envers les femmes!



## Journée internationale des droits des femmes



Même en temps de pandémie et de rencontres virtuelles, les membres ont usé de leur créativité pour adapter leurs pratiques et tenir plusieurs activités malgré tout dans le cadre de la Journée internationale des droits des femmes, le 8 mars. Allant du webinaire à l'exposition artistique, en passant par la présentation d'un spectacle humoristique, d'un zine collectif en ligne ou d'un film en direct sur internet, les luttes des femmes

pour la reconnaissance pleine et entière de leurs droits ont été mises de l'avant de différentes manières par les membres de CAFE.

Le slogan « Écoutons les femmes » fait référence au fait que la pandémie a mis en évidence la nécessité d'agir pour une égalité durable et qu'il importe d'être protagonistes d'un changement attendu depuis trop longtemps. Les femmes veulent des mesures concrètes pour combattre la pauvreté et la violence qu'elles subissent afin d'améliorer considérablement leurs conditions de vie et de travail. Le visuel du 8 mars 2021 met en lumière les femmes dans toute leur diversité afin de représenter la pluralité de leurs réalités et des luttes féministes à mener. C'est par l'action collective, solidaire et intersectionnelle que nous pouvons aspirer à une transformation profonde de la société. L'objectif est que chaque femme qui regarde cette illustration s'y reconnaisse et sache que sa voix compte, qu'il y a une prise de conscience de sa réalité et qu'elle sera entendue!

# Rapport de projets

---

Nous vous présentons l'avancement des projets portés par CAFE cette année, dont certains se continueront en 2021-2022 :

- Libre Accès
- Accord de concertation régionale (État des lieux)
- Lien avec les établissements d'éducation supérieure
- Concertation active et forte pour l'égalité (CAFÉ)
- Entente sectorielle de développement

## Libre Accès

---

Le projet « Libre Accès – En route vers une société égalitaire : lutter ensemble contre les stéréotypes sexuels » s'est terminé en mars 2020.

Avec l'arrivée et l'adaptation aux mesures sanitaires, le lancement public des outils a finalement eu lieu en novembre 2020. Une vidéo du projet a été présentée dans le cadre d'une tournée auprès des différentes MRC de l'Estrie, dans le cadre de l'Entente sectorielle en développement (ESD). Les vidéos ont été intégrés dans la formation portant sur l'analyse différenciée selon les sexes dans une perspective intersectionnelle, offerte par CAFE. Ils sont également tous disponibles sur la [chaîne Youtube de CAFE](#). Portant sur différentes thématiques, ils peuvent être utilisés comme outils de sensibilisation et d'éducation populaire.

Le projet Libre Accès avait pour objectif de lutter contre les violences envers les femmes par la mise en valeur de leur diversité et en favorisant leur intégration de manière

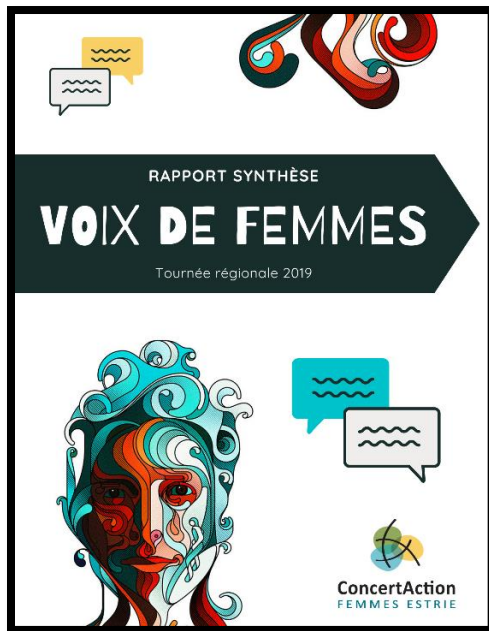
sécuritaire et égalitaire dans les différentes sphères de la société. Sa réalisation a été possible grâce au financement du Secrétariat à la condition féminine (SCF) et à la précieuse collaboration d'une diversité de femmes!





# Accord de concertation régionale (État des lieux)

---



L'accord de concertation régionale, financé par le Secrétariat à la condition féminine du Québec, a été réalisé autour de trois enjeux sélectionnés par les membres de CAFE comme urgents à traiter en région, soit le logement, le transport et la sécurité des femmes. Bonne nouvelle! L'accord de concertation a été renouvelé jusqu'en 2023.

Afin de le bonifier avec des données qualitatives, CAFE a regroupé des témoignages de membres lors de la tournée des membres à l'automne 2019. Un nouvel outil a été créé et sa diffusion se fera en 2021-2022. Le document « Voix de femmes. Tournée régionale 2019 » est disponible sur le site de CAFE. Cette initiative est financée dans le cadre du Programme de promotion de la femme du ministère des Femmes et de l'Égalité des genres du Canada.

Cette année, CAFE a soutenu des initiatives en lien avec les enjeux de l'état des lieux. CAFE a aussi fait la promotion et la diffusion de nos expertises :

- Après de MRC de la région, de décideur.es et d'organismes partenaires;
- Lors d'actions pour le droit au logement;
- À plusieurs reprises dans les médias;
- Via sa page Facebook.

Ces vécus et observations mettent en lumière l'importance d'intégrer une analyse différenciée selon les sexes, dans une perspective intersectionnelle, afin d'élaborer des services et de construire des infrastructures qui tiennent compte des besoins de toutes les femmes, des hommes et des personnes non-binaires. Une analyse féministe et systémique est essentielle afin de mettre en place des réponses inclusives et collectives. De plus, la participation des citoyen.ne.s est fondamentale à la durabilité des initiatives créées.

Il est plus que jamais essentiel de lier les enjeux de logement, de sécurité et de transport dans nos prises de parole publiques et d'exiger la prise en considérations des besoins de toutes les femmes de la part de l'ensemble des paliers gouvernementaux. L'année 2021-2022 sera une belle occasion de le faire régionalement puisque des élections municipales sont prévues.

# Lien avec les établissements d'enseignement supérieur

---

## Réforme du droit de la famille



À la demande de CAFE, le webinaire « **Unions & désunions conjugales au Québec. Enjeux féministes de la réforme du droit familial** » a été offert par les chercheuses Carmen Lavallée et Hélène Belleau.

Plus d'une vingtaine de groupes membres de CAFE y ont pris part. Les résultats de ce webinaire ont été communiqués lors d'une assemblée du Réseau des Tables et diffusé dans notre bulletin l'Info-CAFE.

De plus, un projet de loi est prévu au printemps sur la réforme du droit familial. Une collaboration se poursuivra avec ces deux chercheuses, qui nous feront part de leurs commentaires afin que les membres de notre table puissent se mobiliser autour de cet important enjeu.

Dans le cadre de l'objectif de développer des liens avec les établissements d'enseignement supérieur de l'Estrie, différentes actions ont été entreprises.

### Université de Sherbrooke

La recension des professeur.es des universités de Sherbrooke susceptibles de pouvoir travailler avec les groupes membres de CAFE a été mise à jour. Ensuite, elle a été envoyée aux groupes membres afin d'étudier les possibilités de rencontre de maillage. Certains des groupes membres ont fait part de leur participation à des recherches et d'autres de leurs intérêts de recherche.

Une rencontre de maillage entre Ève Langelier, de la Chaire pour les femmes en sciences et en génie, et Geneviève Collette, du Centre d'intégration au marché de l'emploi (CIME), a été organisée. Elles se sont retrouvées par la suite pour discuter des besoins dans le cadre d'une recherche collaborative. Puis, une rencontre a été réalisée avec le Groupe de partenariats d'affaires (GPA), le CIME, la Chaire et CAFE pour explorer les possibilités de financement de leur recherche collaborative. Un besoin de trouver des financements pour les groupes membres qui participent à des recherches collaboratives a été signalé.

CAFE a rencontré le Réseau des stagiaires en recherche sur la santé, le sexe et le genre. L'avis rédigé par CAFE en 2017 et déposé au ministère de la Santé et des Services Sociaux (MSSS) a été partagé avec le Réseau. Un développement de partenariat se poursuit avec le département de médecine. Des étudiant.es ont rencontré des femmes en situation de handicap pour mieux comprendre leurs besoins.

## Université de Sherbrooke (suite)

Une rencontre a été organisée avec la professeure Valérie Vierstraete, directrice du département économique de l'École de gestion, pour savoir si des professeur.es du département économique traitent de la thématique du travail invisible. S'en est suivi un échange avec François Delorme, chargé de cours à forfait. Le professeur est très intéressé au travail invisible des femmes et se dit prêt à collaborer avec nous pour une éventuelle recherche. Cette rencontre a permis de savoir que d'autres professeur.es traitent de l'entrepreneuriat féminin, des femmes et l'environnement, des mutilations génitales etc.

CAFE a également établi un contact avec Julie Noël, professeure à l'École de Travail Social pour un maillage avec le Centre de femmes le Point d'ancrage. Ainsi, une étudiante fera sa maîtrise sur le partage de garde sécuritaire des enfants en milieu rural, suite à une séparation liée à la violence conjugale.

Un contact a été établi avec la chercheuse Alexa Martin-Storey afin de lui demander des informations sur son projet de recherche intitulé « Victimisation verbale, relationnelle et

indirecte chez les filles : Une approche méthodologique mixte pour comprendre le rôle du slut-shaming, des comportements homophobes et du harcèlement sexuel ». CAFE a aussi offert sa collaboration. La chercheuse a transmis des documents relatifs au projet de recherche avec droit de partage et promet de faire une présentation des résultats en 2022 à CAFE et ses groupes membres. L'information a été partagée avec les groupes membres dans l'Info-CAFE.

Finalement, CAFE a rencontré Sophie Vincent, coordonnatrice du Pôle régional en enseignement supérieur de l'Estrie (PRESE), afin d'explorer l'ensemble des possibilités d'accompagnement dans le cadre du projet de CAFE *Liens avec les institutions d'enseignement supérieur en Estrie*. Elle est prête à donner un accompagnement dans la préparation d'un dossier pour une demande de subventions dans le prochain appel à proposition du PRESE et aussi pour le développement de nouveaux partenariats avec les Cégeps et d'autres institutions postsecondaires publiques et privées de l'Estrie.

## Université Bishop's

La recension mise à jour a été envoyée aux groupes membres pour voir les jumelages potentiels avec des professeur.es de l'Université de Bishop's. Un courriel a été envoyé aux professeures afin de reprendre contact pour la suite des collaborations. La professeure Adrianna Mendrek a réagi et démontre toujours son intérêt pour le développement et la consolidation des partenariats.

## Recherche de financement

CAFE a fait une demande d'aide financière au ministère Femmes et Égalité des Genres Canada pour le projet « Vers une collaboration pérenne pour des changements systémiques » dans le cadre de l'appel à proposition du Fonds de réponse et de relance féministes. Ce projet vise à développer et à consolider un partenariat pérenne avec les établissements d'enseignement supérieur de l'Estrie avec une approche intersectionnelle (ACS+).

# Recherche collaborative

---

Le lancement de la recherche collaborative « En Estrie, des femmes en situation de handicap physique prennent la parole. Un chez-soi accessible, abordable et sécuritaire » s'est tenu le 3 décembre 2020 à l'occasion de la Journée internationale des personnes handicapées. Une trentaine de participant.es y ont pris part. Puisque le lancement s'est déroulé de manière virtuelle, des intervenant.es d'autres régions du Québec ont pu s'y joindre. Des solidarités ont été créées et seront assurément mises à contribution dans la prochaine année. Le rayonnement de CAFE avec cette recherche n'est pas à négliger. Très peu de recherches abordent particulièrement les conditions locatives des femmes en situation de handicap physique. Avec cette recherche exploratoire, ce n'est qu'un premier pas! Nous espérons être en mesure de faire une recherche plus approfondie dans les prochaines années.

Cette recherche a été réalisée dans le cadre d'un projet de Relais-femmes intitulé *Nouvelles Alliances*, ayant pour objectif le développement d'espaces formels de collaboration entre l'université et les groupes de femmes. CAFE a travaillé dans ce cadre avec M. Paul Morin, chercheur à l'École de travail social de l'Université de Sherbrooke. Le comité de coordination de la recherche est aussi composé d'une représentante du Comité de la condition des femmes (Estrie) de l'Association des retraitées et retraités de l'éducation et des autres services publics du Québec (AREQ-CSQ), de Promotion handicap Estrie, de Relais-femmes et de CAFE.



# Concertation active et forte pour l'égalité (CAFÉ)

---

Financé par le ministère des Femmes et de l'Égalité des Genres du Canada, ce projet a pour but de renforcer nos capacités organisationnelles. Le projet CAFÉ nous octroie des ressources pour le déploiement de notre planification stratégique, le développement de notre expertise en ADS+, la pérennisation de nos projet collaboratifs avec les établissements d'étude supérieure et l'appui au comité Marche mondiale des femmes – Estrie.

La planification stratégique développée lors de l'an 2 du projet a guidé la construction du plan d'action annuel et le développement des collaborations avec des groupes partenaires selon les enjeux priorités par les membres. Afin de consolider et donner des outils à l'équipe de travail, un accompagnement en gestion des priorités s'est réalisé en collaboration avec Lise Setlakwe, coach consultante certifiée.

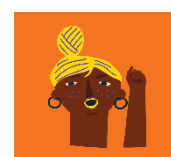
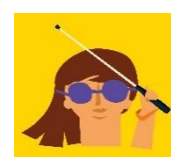
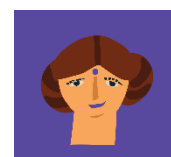
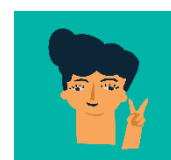
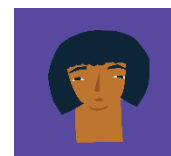
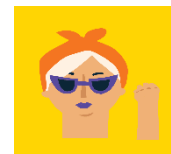
De plus, une formation ADS+ a été élaborée par CAFE en y intégrant plusieurs outils issus de formations de groupes de femmes partenaires. Une première formation a été offerte aux groupes membres de CAFE et des formations sont déjà prévues dans d'autres milieux.

Des collaborations se dessinent pour joindre et créer des communautés de pratiques sur l'ADS+.

L'embauche d'une travailleuse pour développer spécifiquement le lien avec les établissements d'études supérieures a porté fruit de nombreuses collaborations comme vous pouvez le lire dans la section spécifique du présent rapport d'activité.

Le projet CAFÉ prévoyait une augmentation de nos capacités avec l'utilisation de moyens technologiques, comme la visio-conférence. Cette idée initialement planifiée pour favoriser la participation de certains groupes éloignés à des comités de CAFE s'est avérée très pertinente dans le contexte du télétravail obligé. Ainsi, les formations suivantes ont été offertes aux membres et plusieurs d'entre elles ont accepté l'invitation d'y participer : « Les outils du télétravail 101, « Sécurité et confidentialité informatique 101 » et « Fonctionnalité de Zoom ».

Finalement, l'identité visuelle du comité MMF-Estrie a été bonifié pour ajouter davantage de visibilité aux femmes en situation de handicap et aux femmes aînées.



# Entente sectorielle de développement

---

CAFE assume la coordination et la gestion de cette entente. CAFE a participé à 3 rencontres du comité directeur les 20 mai, 21 septembre et 3 février. Celui-ci est formé de tous les signataires de l'entente, soit le ministère des Affaires municipales et de l'Habitation (MAMH), le secrétariat à la Condition féminine (SCF), les MRC signataires (Des Sources, Haut-St-François, Granit, Coaticook, Sherbrooke, Memphrémagog) et CAFE.



Ces rencontres sont organisées par un comité logistique formé du MAMH, du SCF, de CAFE, auquel s'est ajouté la directrice du Centre des femmes le Point d'Ancre, choisie par les MRC pour son expertise.

À la rencontre du mois de mai, les enjeux des Estriennes liés à l'autonomie économique dans une perspective intersectionnelle, à leur participation citoyenne et à l'intégration des femmes immigrantes ont été présentés. Les membres suivants ont participé à cette présentation : le Centre d'intégration au marché de l'emploi (CIME), le comité femmes de la Fédération des communautés culturelles (FCCE), Promotion des Estriennes pour initier une nouvelle équité sociale (PEPINES), IRIS Estrie et Promotion handicap Estrie. Puis, un sondage a été envoyé aux directions générales des MRC pour cerner les enjeux à traiter dans le cadre de l'entente. Deux MRC ont consulté leur Centre de femmes. L'enjeu de la violence a été ajouté.

À la rencontre du mois de septembre, le comité directeur a choisi les cinq projets soumis :

- ✚ *Outiller les entreprises en Estrie pour l'intégration de toutes les femmes dans les milieux de travail incluant les femmes immigrantes, en situation de handicap et de la diversité sexuelle et de genre*
- ✚ Formations ADS+. (Note : CAFE rend disponible ces formations dans les deux MRC qui ne se trouvent pas dans la région administrative liée à cette entente.)
- ✚ Intégration des femmes immigrantes dans les MRC participantes
- ✚ *Outiller les femmes intéressées à investir le palier municipal*
- ✚ *Des milieux sécuritaires dans nos MRC* : Partage de garde dans un environnement sécuritaire à la suite d'une séparation liée à la violence conjugale et sentiment de sécurité des femmes dans les municipalités des MRC des Sources et de Coaticook

À la rencontre du mois de février, le comité directeur a reçu l'état d'avancement des projets. Ils se déroulent bien.

Dans le cadre du projet *Outiller les entreprises en Estrie*, une tournée des MRC participante a été réalisée afin de présenter les enjeux de l'intégration de toutes les femmes dans les entreprises et de connaître les meilleures façons de joindre les entreprises. Un travail avec l'agence de communication Catherine Imagine a été entrepris. En fin d'année financière, le CIME a pris l'entière responsabilité de ce projet.

# Représentation et mobilisation régionales

---

## Caucus estrien en défense collective des droits (DCD)



CAFE a participé à deux rencontres du comité (13 juin et 20 octobre). Les groupes membres du caucus estrien en DCD ont tenu une veille sur les droits bafoués durant la pandémie. Un livre noir a été rédigé et publié, intitulé « La précarité des droits pendant la pandémie de la COVID-19 ».

## Mobilisation unitaire

CAFE a participé au comité pour organiser la mobilisation d'un rassemblement pour la justice climatique le 25 septembre 2020 à Sherbrooke. Une co-porte-parole du comité Marche mondiale des femmes - Estrie devait prendre parole sur le thème de la revendication sur la justice climatique, mais les mesures sanitaires n'ont finalement pas permis sa participation.

## Solidarité populaire Estrie (SPE)



La participation de CAFE aux écoutes collectives de budget de SPE est importante pour visibiliser l'analyse féministe systémique que nous portons. Il en a été de même encore cette année avec nos participations. Nous avons aussi participé à l'assemblée générale annuelle de SPE le 8 décembre 2020. Outre ces activités, CAFE n'a pas participé cette année à un comité. Nous sommes tout de même ravies de sentir à nouveau un vent de défense et promotion de la justice sociale en région. Après 30 ans dans le paysage estrien, SPE demeure une coalition incontournable, rassemblant des actrices et acteurs de tous les milieux, et nous sommes fières d'en faire partie!

## Table d'action contre l'appauvrissement en Estrie (TACAE)



CAFE a recommencé à être active au sein de la TACAE, un organisme luttant contre la pauvreté et la précarité. Nous avons suivi une formation en communication offerte en quatre volets par *Bête Féroce*, un atout indispensable pour être davantage comprises lors de nos interventions publiques et aussi pour bonifier notre réseau de contacts. Nous avons également participé à l'assemblée générale annuelle le 18 novembre 2020. Une nouvelle coordination et agente à la vie associative sont venues bonifier les collaborations entre nos organisations. Nous sommes tout à fait en cohérence avec nos objectifs de planification stratégique en siégeant à cette table. Encore une fois, notre expertise féministe est reconnue et visibilisée par les autres membres et partenaires.

## Ville de Sherbrooke

CAFE a maintenu sa participation à 5 rencontres du Comité de développement social et communautaire (CDSC) de la Ville de Sherbrooke, ainsi qu'à 4 rencontres de son Comité Femmes.

L'expertise de CAFE est à nouveau mise à contribution au CDSC, notamment lorsqu'il est question d'élaboration de plans d'action, de mises à jour de documents significatifs et de présentations de dossiers municipaux, pour ne nommer que ceux-là. Les questions de l'utilisation de l'ADS+, d'une analyse systémique des problèmes sociaux et de l'inclusion des personnes de la diversité sexuelle et de genre sont des sujets d'interventions réguliers. Il ne reste qu'une année au mandat actuel de CAFE d'occuper le siège Femmes au CDSC. L'heure est au bilan!



De leurs côtés, les travaux du comité Femmes ont été ralentis par des absences imprévues d'une durée indéterminée de deux personnes clés du comité. Or, ils ont repris le 23 mars 2020 avec détermination et ambition. L'objectif est de présenter un outil ADS+ que la ville pourra utiliser notamment lors de consultations publiques. Relais-femmes a accompagné le comité dans cette démarche et CAFE a pu mettre à contribution ses expertises. Nous espérons que le fruit de nos travaux pourra inspirer d'autres municipalités à adopter le même genre d'outils pour favoriser l'égalité entre les femmes et les hommes, entre les femmes elles-mêmes et entre tous les genres.

CAFE a également continué de faire un suivi régulier de la proposition du nom de Mali Agat pour le futur pont des Grandes-Fourches. En 2019, CAFE avait participé à l'élaboration, la diffusion et le dépôt d'une pétition pour que le futur pont des Grandes-Fourches soit désigné comme le *Pont Mali Agat*, en hommage à cette guérisseuse abénakise. 521 personnes et organisations ont endossé cette démarche, réalisée en collaboration avec PÉPINES et le Grand Conseil de la Nation Waban-Aki. Ses objectifs sont de mettre en valeur les apports importants des communautés autochtones qui ont habité le territoire sur lequel nous œuvrons à ce jour ainsi que rappeler qu'un rattrapage s'impose au niveau du faible nombre de toponymes féminins.

## Observatoire estrien du développement des communautés (OEDC)

CAFE a continué sa contribution à l'OEDC notamment par sa participation à l'assemblée générale annuelle le 10 juin 2020. Nous avons aussi participé au Webinaire d'exploration et d'appropriation du Tableau de bord des communautés de l'Estrie (TBCE), qui avait pour objectif de nous permettre d'être plus à l'aise et trouver plus efficacement les données pertinentes pour nos dossiers. Puis, une rencontre avec la directrice Émanuèle Lapierre-Fortin a été réalisée. Différents sujets ont été abordés, soit le développement d'une collaboration en matière d'ADS+, le transport collectif, leur communauté d'avancement des pratiques et leurs services divers, tels l'animation et la recherche de données. D'ailleurs, Martine L'Heureux a animé l'assemblée régulière des membres de février.



# Représentation et mobilisation nationales

---

## Réseau des tables régionales des groupes de femmes du Québec (RTRGFQ)

L'année 2021 marque le 20<sup>e</sup> anniversaire du Réseau des Tables!

CAFE a participé aux trois assemblées générales régulières et à l'assemblée générale annuelle. Nous avons participé au comité santé, au comité de veille sur les ententes spécifiques de développement en matière d'égalité et au questionnement sur une éventuelle recherche de l'impact de la pandémie sur les femmes. De plus, nous avons décidé de joindre le comité ADS+.

Lors des assemblées des membres, les comités et les projets ont été discutés, entre autres, la participation des femmes au BAPE, l'Accord de collaboration avec le Secrétariat à la condition féminine (SCF), qui nous permet de développer des partenariats et dans le cadre duquel nous avons réalisé l'état de lieux, etc. Il soutient la communauté de pratique *Nouvelles Alliances* de Relais-Femmes. De plus, il a commencé une démarche sur sa posture intersectionnelle.

Une mise à jour du *Parcours de la candidate* a été réalisée et est disponible pour les groupes qui le désirent. CAFE a plusieurs copies disponibles de cet outil fort pertinent pour les femmes qui sont intéressées par la politique municipale.

Une grande mobilisation a été réalisée pour demander la sortie du Plan d'action en santé et bien-être des femmes, qui a finalement vu le jour en décembre 2020. CAFE a participé à l'action pour une relance économique juste et équitable. Le Réseau suit les travaux pour la réforme du mode de scrutin. CAFE diffuse ses appels à l'action, dont celui du Regroupement Naissance-Respectée pour l'arrêt des violences obstétricales.

Finalement, c'était la première année que le Réseau des Tables avait la responsabilité de la distribution du matériel du 8 mars auprès de ses membres (auparavant, c'était la FFQ). Cette belle collaboration continuera dans les prochaines années, car tout s'est très bien déroulé!

## Fédération des femmes du Québec (FFQ)

Nous avons participé à l'assemblée générale annuelle. La FFQ a entamé une importante démarche sur sa gouvernance à laquelle nous avons contribué.

## Coordination du Québec de la Marche mondiale des Femmes (CQMMF)

CAFE a participé au comité de coordination jusqu'en septembre. Dû à la pandémie, seulement une assemblée de la CQMMF a eu lieu. Les comités sont actifs dans le cadre de la 5e action internationale. Le comité MMF-Estrie utilise les cahiers de formation d'animation pour l'éducation populaire entourant les revendications.

# Conseil d'administration

---

Un grand merci à l'ensemble des membres du conseil d'administration de CAFE qui sont demeurées mobilisées et actives en cette année particulièrement éprouvante pour la gestion d'organismes communautaires.



## MEMBRES 2020-2021

**Anne-Marie Rodrigue**, présidente  
Maison Séjour

**Carole Dodier**, vice-présidente  
Centre des femmes de la MRC du Granit

**Sophia Cotton**, secrétaire-trésorière  
Entr'Elles

**Rania El Bilani**, administratrice  
Syndicat des chargés et chargées de cours de l'Université de Sherbrooke

**Sylvie Godbout**, administratrice  
Handi-Capable

# Équipe de travail

---

C'est un réel plaisir de travailler avec vous, chères membres! En nous souhaitant une année 2021-2022 un peu plus douce, toujours remplie d'espoirs, de solidarités, de résilience et de créativité!



**Viviane Doré-Nadeau**, directrice

**Marie-Danielle Larocque**, agente à la vie associative et aux communications

**Marianita Hamel**, agente de mobilisation

**Laurence Charleston**, agente de développement

**Marypascal Beauregard**, coordonnatrice de l'entente sectorielle (automne 2020 - hiver 2021)

**STAGIAIRES EN TECHNIQUES DE TRAVAIL SOCIAL :**

**Florence Proulx** (automne 2020) & **Delphine Togbe** (hiver 2021)

# Membres des comités

---

## Comité Conditions de travail

- Anne-Marie Rodrigue (Maison Séjour)
- Carole Dodier (Centre des femmes de la MRC du Granit)

## Comité ad-hoc santé/Covid

- FIQ – Syndicat des professionnelles en soins des Cantons-de-l'Est – Comité condition
- Handi-Capable – Comité Femmes

## Comité Marche mondiale des femmes - Estrie

- AFÉAS Région Estrie
- AREQ Estrie – Comité condition féminine
- Association des locataires de Sherbrooke – Comité Femmes et logement
- CALACS Agression Estrie
- Carrefour de solidarité internationale de Sherbrooke
- Centre des femmes de la MRC du Granit
- Centre des femmes le Point d'ancrage
- Centre des femmes du Haut-St-François La Passerelle
- Centre des femmes Entr'elles
- Centre des femmes Memphrémagog
- Collectif pour le Libre Choix
- Développement et Paix
- Élixir
- Fédération des communautés culturelles de l'Estrie – Comité Femmes
- Handi-Capable – Comité Femmes
- Illusion-Emploi
- L'Escale de l'Estrie
- La Méridienne
- Lennoxville & District Women's Centre
- Maison Séjour
- Rencontre interculturelle des familles de l'Estrie (RIFE)
- Solidarité populaire Estrie (SPE)
- Table d'action contre l'appauvrissement de l'Estrie (TACAE)
- Table ronde des organismes volontaires d'éducation populaire de l'Estrie (TROVEPE)

# Baillleurs de fonds

---

ConcertAction Femmes Estrie tient à remercier chaleureusement ses bailleurs de fonds et organismes partenaires dans la réalisation de sa mission de défense et de promotion des droits de toutes les femmes en région.

**Secrétariat à l'action  
communautaire  
autonome  
et aux initiatives  
sociales**

**Québec** 

**Secrétariat  
à la condition  
féminine**

**Québec** 



**Femmes et Égalité  
des genres Canada**

**Women and Gender  
Equality Canada**

**MRC**  **Coaticook**

**MRC**  **des Sources**

  
**Memphrémagog**  
MRC

  
**MRC**  
du Haut-Saint-François  
engagée vers l'avenir

**Ville de  
Sherbrooke**

  
**MRC**  
MUNICIPALITÉ  
RÉGIONALE  
DE COMTÉ  
**DU GRANIT**